


Plérin
Le
20
février
2017

ACTIVITE MPB

Prix de base 56 TMP, départ élevage - Moyenne cumulée 2017 : **1,348 €**



| | | FOURCHETTE | MOYENNE 56 TMP | Variation | MOYENNE 56 TMP + T Charte qualité régionale |
|------------------------------|--------|-------------------|-------------------|----------------|--|
| lundi 13 février 2017 | | | | | |
| Porcs | | | | | |
| - PRESENTES | 7 499 | | | | |
| - VENDUS | 7 499 | 1,383 € à 1,391 € | 1,387 € | 0,004 € | 1,407 € |
| jeudi 16 février 2017 | | | | | |
| Porcs | | | | | |
| - PRESENTES | 27 937 | | | | |
| - VENDUS | 26 905 | 1,384 € à 1,404 € | 1,393 € | 0,006 € | 1,413 € |

La moyenne 56 TMP + T inclus, correspond au paiement des porcs respectant le cahier des charges régional qualité : Plus-Value 2 cents/Kg carcasse

Moyenne cumulée cochés 2017 : **1,188 €**

| | | FOURCHETTE | MOYENNE | VARIATION |
|------------------------------|-----|-------------------|---------|-----------|
| jeudi 16 février 2017 | | | | |
| Cochés VENDUES | 237 | | | |
| lots transportés | | 1,246 € à 1,259 € | 1,253 € | 0,018 € |
| lots départ élevage | | 1,253 € à 1,271 € | 1,266 € | 0,017 € |



ACTIVITE UNIPORC OUEST - PORCS

| Abattages | Variation Sem - 1 | Poids | Variation Sem - 1 |
|---|-------------------|----------|-------------------|
| 362 422 | -397 | 94,92 Kg | -106 gr |
| Semaine équivalente 2016 : 372 437 95,27 Kg | | | |

| Abattage année mobile | Variation année - 1 |
|-----------------------|---------------------|
| à la sem 07 2016/2017 | 2015/2016 |
| 18 794 069 | 0,41% |

| MARCHES ETRANGERS - SEMAINE 7 | | | |
|--|---|------------|-----------|
| PAYS | | PRIX | Variation |
| ALLEMAGNE AMI | | | |
| AMI | RENDU ABATTOIR | 1,52 € | 0,00 € |
| PAYS-BAS 56 % | | | |
| BEURSPRIJS | Semaine n° 7 vif | 1,17 € | 0,00 € |
| | carcasse | 1,48 € | 0,00 € |
| <i>VION Nouveau prix de base 01/01/17</i> | | | |
| VION FOOD GROUP | | | |
| TTC rendu abattoir | | | |
| Semaine n° | 7 | 1,55 € | 0,00 € |
| DANEMARK 61 % 1 € = 7,44 DKR | | | |
| | DC Acompte Semaine n° 7 | 1,35 € | 0,00 € |
| | DC Acompte Semaine n° 8 | 1,35 € | 0,00 € |
| BELGIQUE | | | |
| DANIS | vif | 1,05 € | 0,000 € |
| ESPAGNE | | | |
| MERCOLLEIDA | vif | 1,182 € | +0,013 € |
| ITALIE 144 kg Vif | | | |
| MODENA | | 1,439 € | +0,002 € |
| REGGIO EMILIA | | 1,480 € | +0,003 € |
| PORTUGAL 57 % +0,030 € | | | |
| U.S.A. | 1 \$ U.S. = 0,942 € | 1,509 € | |
| BCost 51-52 % | Kg carcasse | 1,601 \$ | +0,073 \$ |
| BRESIL | 1 R\$ = 0,301 € MG = 1,5953 € SC = 1,4147 € | | |
| MINAS GERAIS (marché intérieur) | Vif | 5,30 R\$ | +0,10 R\$ |
| SANTA CATARINA (référence export) | Vif | 4,70 R\$ | +0,20 R\$ |
| QUEBEC | 1 \$ can = 0,719 € | 128,86 € | |
| ENCAN | 100 kg carcasse | 179,22 \$C | +7,79 \$C |
| MARCHE DU PORCELET | | PRIX | VARIATION |
| PAYS-BAS | 23 kg Prix de base | 57,50 € | +0,50 € |
| ESPAGNE | 20 kg | 51,50 € | +0,50 € |
| MARCHE DE LA COCHE | | PRIX | VARIATION |
| ESPAGNE (kg vif) | | 0,730 € | 0,00 € |
| ALLEMAGNE AMI | prix rendu abattoir | 1,33 € | -0,02 € |
| DANEMARK | | 1,022 € | 0,00 € |



Les prix de base sont exprimés selon les caractéristiques propres à chaque pays et ne peuvent être comparés en l'état.

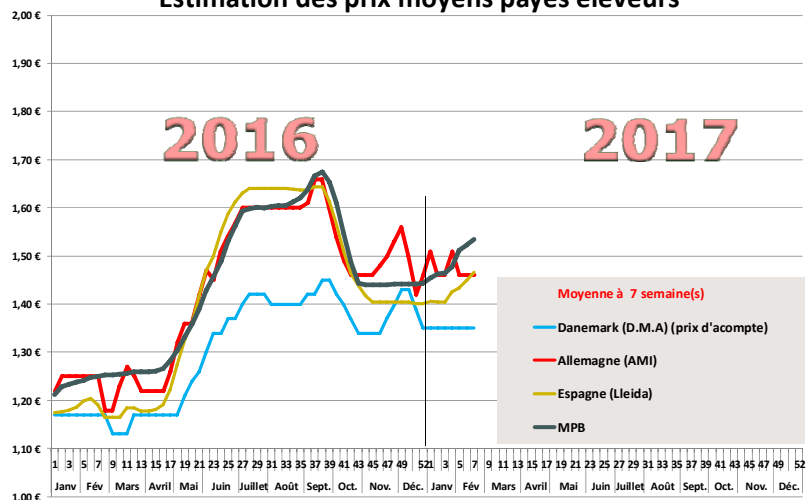
Des situations de marché reconduites

C'est à nouveau une semaine sans réels changements qui vient de s'écouler. Les cotations du Nord de l'Europe ont été reconduites pour la plupart : le prix danois n'a pas progressé depuis le début de l'année ; la Belgique fait état d'une demande faible, sans véritables impulsions attendues avant la fin de la période du Carnaval, c'est-à-dire, à la fin février. C'est un peu le même rapport qui est fait en Allemagne où le commerce est toujours assez atone et où peu de changements sont attendus avant le début mars. Pourtant, la demande en porc vivant est toujours supérieure à l'offre, mais il est probable que le marché reste suspendu dans l'attente d'une décision concernant les licences d'exportations de 2 abattoirs de Tönnies. Les abattoirs allemands n'ont pas réduit leur activité, les abattages restent d'un haut niveau avec des poids qui se stabilisent. En Autriche, le cours a été également reconduit dans un contexte de marché équilibré.

En Espagne, La cotation a repris 1,3 centime du kilo vif jeudi soir. Le déséquilibre offre / demande est entamé depuis maintenant deux semaines sous l'action d'abattages massifs. En conséquence, les poids baissent toujours, mais là aussi, il n'est pas question pour l'instant de réduire l'activité, d'autant plus que la demande vers les pays tiers (Chine, Corée du Sud, Japon, Philippines ...) est dynamique. L'attractivité du prix espagnol profite aux exportateurs espagnols qui se positionnent sur de nombreux marchés

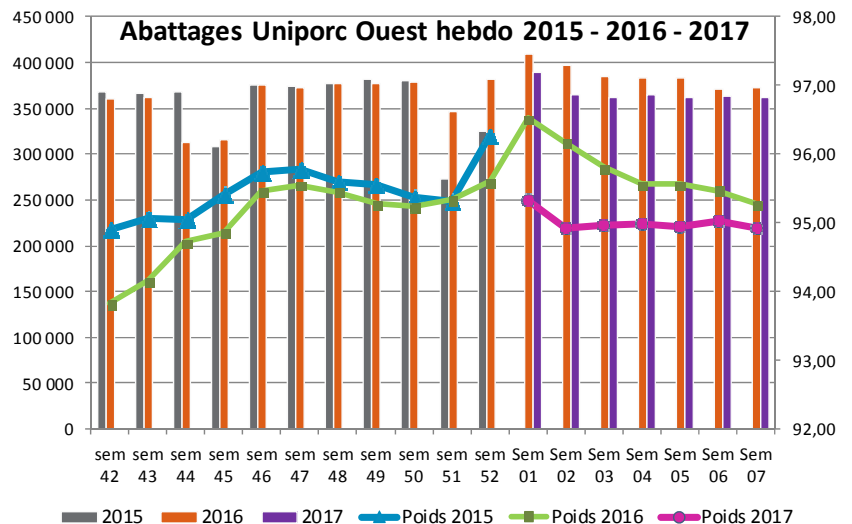
internationaux. Le prix espagnol a désormais rejoint le niveau du prix allemand tandis que le cours français poursuit sa course en tête. L'immobilisme du cours allemand pourrait stopper cette évolution des cotations concurrentes. Dans un contexte d'extrême compétition sur les marchés à l'export, les différentes places de cotations ne peuvent pas être totalement déconnectées les unes des autres.

Estimation des prix moyens payés éleveurs



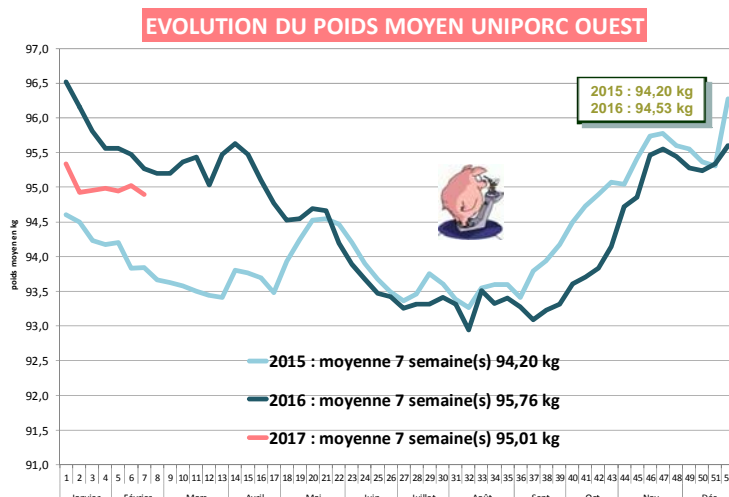
MPB : lundi + 0,4 cent, jeudi : + 0,6 cent

Le prix du porc au Marché du Porc Breton poursuit sa tendance haussière en reprenant 1 centime dans la semaine pour se positionner à 1,393 euro. Les séances de ventes ont démontré, par leur rythme soutenu, l'empressement des abattoirs aux achats face à une offre qui reste faible pour la période. En témoignent les abattages d'Uniporc Ouest qui s'élèvent à 362 422 pour la semaine passée pour un poids en baisse de 106 g à 94,9 kg. Le niveau d'activité est homogène depuis



maintenant 6 semaines avec une moyenne de 362 800 porcs hebdo contre 382 000 porcs hebdo en 2016.

Les poids restent positionnés autour des 95 kilos depuis plusieurs semaines également, poids permettant d'obtenir une plus-value à son optimum. La fluidité dans les élevages est totale avec des enlèvements rapides.



Europe, USA, Canada, Brésil : record absolu des exportations depuis chacun de ces continents

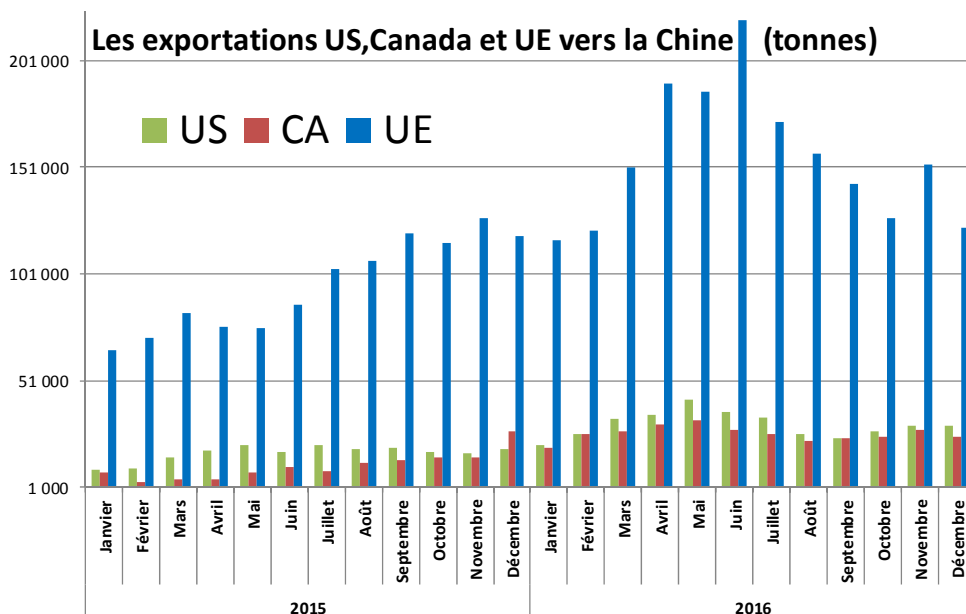
Exportations pays tiers 12 mois UE, USA, Canada et Brésil

En 2016, l'exportation a été une opportunité. Il est sans doute nécessaire de rappeler que les productions de chacun des pays exportateurs n'ont pas été développées pour alimenter un marché export particulièrement.

| En tonne | 2015 | 2016 | % |
|-----------------------|------------------|------------------|------------------|
| UE 12 mois | 3 368 224 | 4 139 934 | + 22,9 % |
| USA 12 mois | 2 132 135 | 2 311 277 | + 8,4 % |
| Canada 12 mois | 1 175 015 | 1 246 276 | + 6,1 % |
| Total | 6 675 374 | 7 697 487 | + 15,31 % |
| Brésil 12 mois | 630 600 | 803 000 | + 27,3 % |

Demande chinoise ou pas, la production était en place et aurait sûrement été excessive sans l'accroissement de la demande chinoise.

Les volumes 2016 sont **RECORD** à partir de tous les bassins de production. L'UE "explose" son précédent record de 22,9 %. Le Canada établit une nouvelle référence : + 4,8 % / 1 189 433 T de 2012, les USA améliorent 2012 (2 262 109 T) de 2,1 %, le Brésil comme l'Europe pulvérise le record de 2015 de 27,3 %. Ces résultats démontrent la forte demande mondiale, tout en rappelant que la Russie est très en-deçà de son potentiel d'importation s'il n'y avait pas eu les différents embargos. La Russie importera entre 300 et 310 000 tonnes, essentiellement du Brésil (245 000 T).



Importations de la Chine et Hong Kong 12 mois

| UE | 2016 | % 16/ 15 |
|--------------|--------------------|----------------|
| Chine | 1 859 565 T | + 62,9 % |
| Hong Kong | 362 319 T | + 23,9 % |
| TOTAL | 2 221 884 T | 54,98 % |

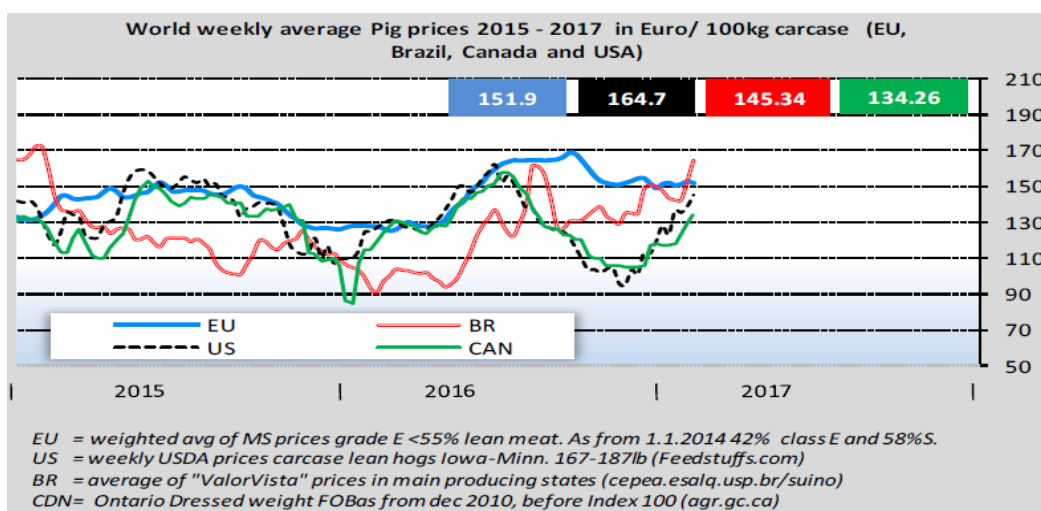
| USA | 2016 | % 16/ 15 |
|--------------|------------------|------------------|
| Chine | 363 119 T | + 78 % |
| Hong Kong | 181 824 T | + 34 % |
| TOTAL | 339 056 T | + 60,72 % |

| Canada | 2016 | % 16/ 15 |
|--------------|------------------|------------------|
| Chine | 312 494 T | + 144,2 % |
| Hong Kong | 13 922 T | - 50,8 % |
| TOTAL | 326 416 T | + 108,8 % |

| Brésil | 2016 | % 16/ 15 |
|--------------|------------------|-----------------|
| Chine | 87 900 T | NS |
| Hong Kong | 163 900 T | + 32,7 % |
| TOTAL | 251 800 T | + 95,7 % |

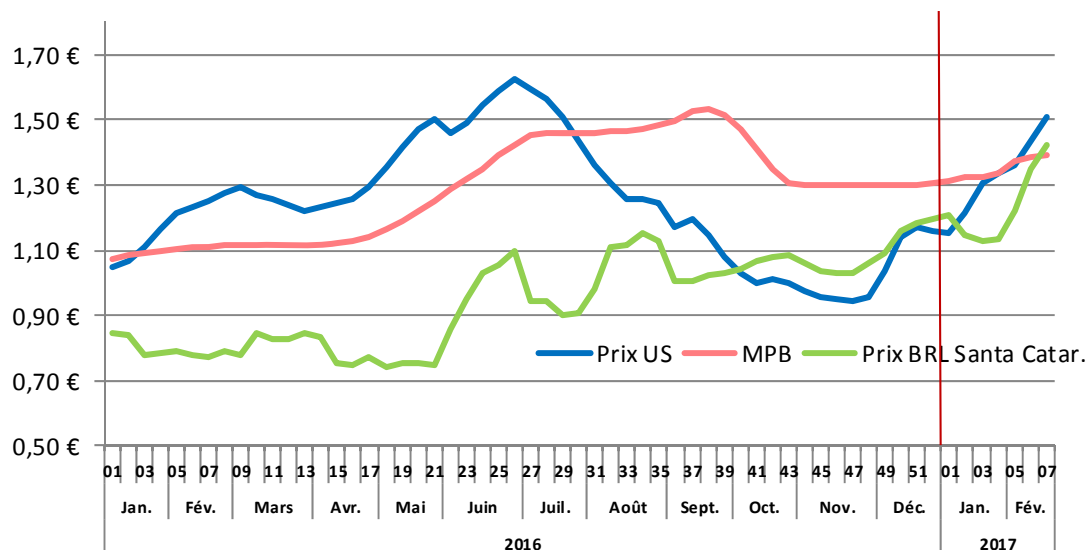
Le cours du porc dans le monde

Des écarts de prix importants ont été constatés au cours du 4^{ème} trimestre entre les grands continents. Cela n'a pas modifié fondamentalement les grandes tendances d'exportations en volume.



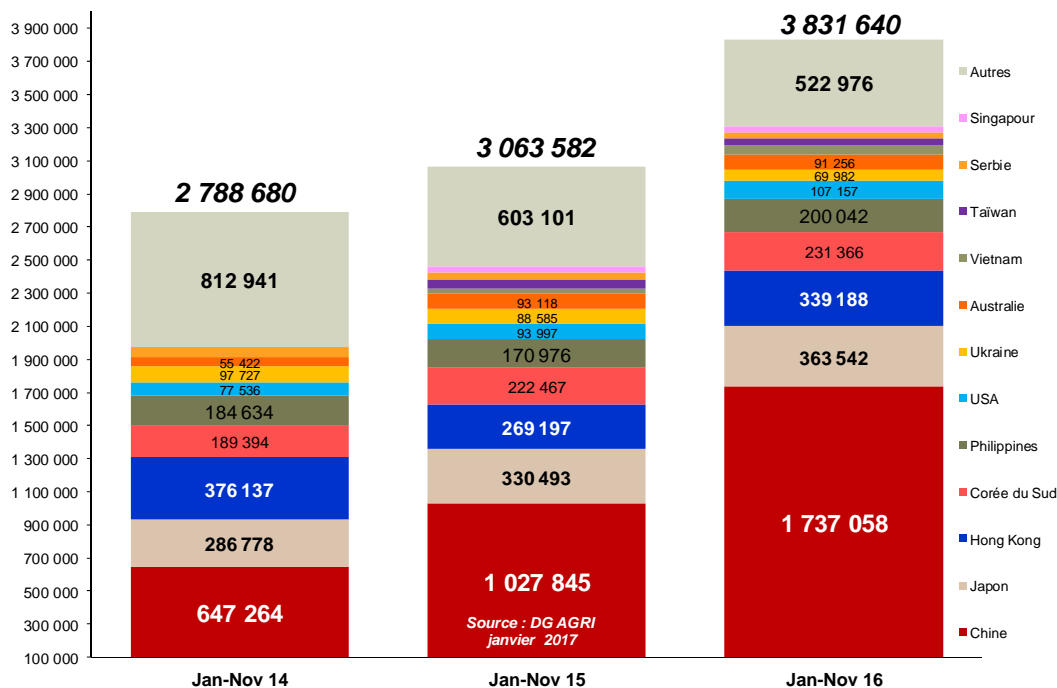
La reprise spectaculaire des cours du porc aux USA et Brésil redonne de la compétitivité aux exportateurs UE.

Comparaison en euro des prix US, Brésil et MPB



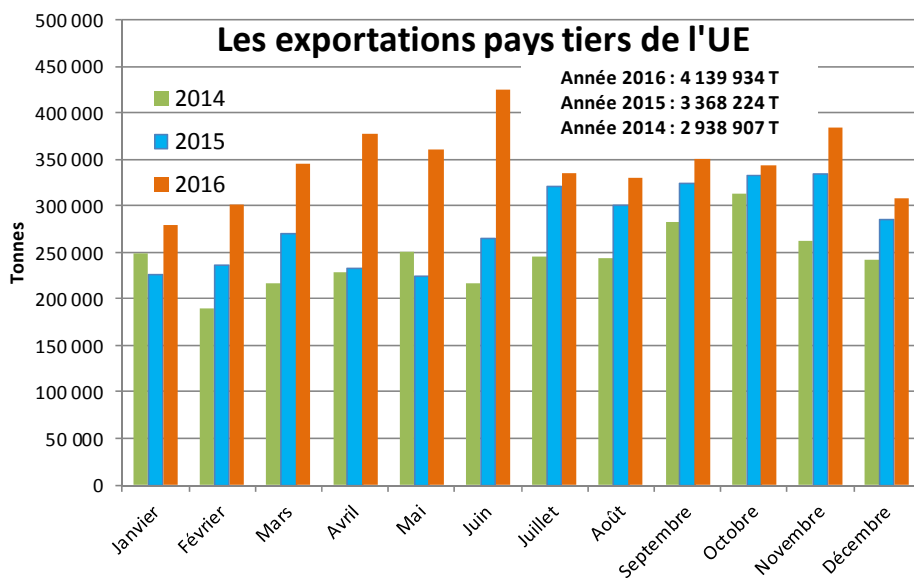
Les exportations européennes

UE : Exportations de viande de porc (tonnes)



Les exportations UE par mois : fabuleux mois d'avril, mai, juin 2016

La demande mondiale d'avril, mai, juin a complètement inversé la tendance des cours de l'UE alors même que la production de l'UE était à son plus haut niveau.

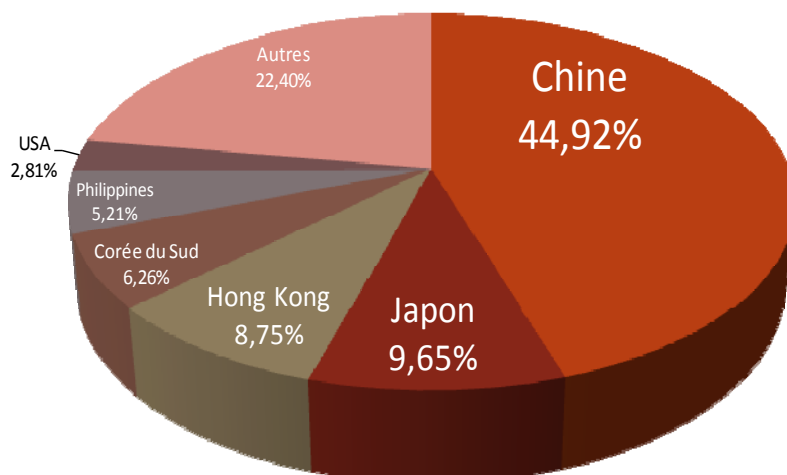


Les débouchés pays tiers de l'UE

Export UE 2016 + 22,9 % Dont Chine + 62,9 % (1 859 565 tonnes)

Par ordre d'importance :

| | | | |
|--------------|----------|---|-----------|
| Japon | + 9,5 % | à | 399 507 T |
| Hong Kong | + 23,9 % | à | 362 319 T |
| Corée du Sud | + 7,3 % | à | 259 244 T |
| Philippines | + 12,4 % | à | 215 696 T |
| USA | + 10,6 % | à | 116 215 T |



Chine 2016 : 2 941 691 (+ 89,5 %)

Les chiffres parlent d'eux-mêmes !!

L'évolution majeure dans les transactions avec la Chine est la nette progression des achats de viande depuis 2 ans avec en 2016 une croissance de 108,4 %.

| CHINE : Importation de viande fraîche et congelée | | | | |
|---|----------------|----------------|------------------|----------------|
| Tonnes | 2014 | 2015 | 2016 | % 16 / 15 |
| Allemagne | 106 747 | 205 276 | 344 302 | + 67,7 |
| Espagne | 91 533 | 136 622 | 260 029 | + 90,3 |
| USA | 117 146 | 101 468 | 215 503 | + 112,4 |
| Danemark | 67 578 | 81 271 | 158 906 | + 95,5 |
| Canada | 52 133 | 61 323 | 179 044 | + 192,0 |
| Pays-Bas | 9 010 | 29 685 | 120 184 | + 304,9 |
| France | 26 455 | 42 630 | 86 504 | + 102,9 |
| Brésil | 880 | 3 260 | 80 604 | + 2 372 |
| UK | 27 536 | 32 849 | 43 172 | + 31,4 |
| Irlande | 19 804 | 28 258 | 43 314 | + 53,3 |
| Chili | 25 500 | 31 398 | 46 459 | + 48,0 |
| Hongrie | 1 711 | 16 780 | 26 181 | + 56,0 |
| Belgique | 2 750 | 6 485 | 11 129 | + 71,6 |
| Roumanie | | 224 | 4 714 | |
| Pologne | 15 555 | | | |
| Autres | | 1 | 295 | |
| Total | 564 337 | 777 530 | 1 620 339 | + 108,4 |

| CHINE : Importation de coproduits | | | | |
|-----------------------------------|----------------|----------------|------------------|----------------|
| Tonnes | 2014 | 2015 | 2016 | % 16 / 15 |
| USA | 264 234 | 140 024 | 424 152 | + 202,9 |
| Allemagne | 102 862 | 150 767 | 215 197 | + 42,7 |
| Danemark | 152 978 | 144 745 | 189 120 | + 30,7 |
| Canada | 65 187 | 50 088 | 119 020 | + 137,6 |
| Espagne | 73 029 | 85 744 | 108 855 | + 27,0 |
| Pays-Bas | 29 280 | 69 629 | 93 657 | + 34,5 |
| France | 46 616 | 45 381 | 58 686 | + 29,3 |
| UK | 17 263 | 21 679 | 27 810 | + 28,3 |
| Chili | 20 053 | 24 844 | 26 477 | + 6,6 |
| Irlande | 15 199 | 19 711 | 22 409 | + 13,7 |
| Belgique | 6 222 | 8 732 | 20 078 | + 129,9 |
| Hongrie | 2 664 | 13 651 | 13 004 | -4,7 |
| Roumanie | | 153 | 2 843 | |
| Pologne | 11 835 | | | |
| Autres | | 27 | 44 | 62,2 |
| Total | 807 423 | 775 174 | 1 321 352 | 70,5 |

En 2014, les coproduits représentaient 59 % des tonnages ; en 2016, 45 %. Incontestablement, la progression des achats de viande a eu un impact sur le prix du porc de tous les grands pays exportateurs.

Chine + Hong Kong (viande + coproduits)

| | CHINE | HONG KONG | TOTAL |
|------|-------------|-----------|-------------|
| 2014 | 1 371 760 T | 717 287 T | 2 089 047 T |
| 2015 | 1 552 704 T | 673 544 T | 2 226 248 T |
| 2016 | 2 941 691 T | 824 600 T | 3 766 291 T |

En 2016, les importations cumulées de la Chine et de Hong Kong représentent 53,7 % des exportations de l'UE, 23,6 % des exportations US, 26,2 % des exportations canadiennes, 31,4 % des exportations brésiliennes. En 2016, le Mexique importe 31,6 % des tonnages US exportés, la Russie importe 30,5 % des tonnages brésiliens.

Part viande fraîche et congelée dans total import

| | CHINE | HONG KONG |
|------|--------|-----------|
| 2014 | 41,1 % | 33,2 % |
| 2015 | 50,0 % | 37,7 % |
| 2106 | 55,1 % | 41,6 % |

En 2016, les ventes de viande fraîche et congelée du Brésil ont progressé de 68 % vers Hong Kong pour une part de marché de 36 %.

Les USA sont les premiers fournisseurs de coproduits vers Hong Kong avec 120 365 T soit 25 % de PdM.

Recensement du cheptel truies en UE

Les chiffres du recensement de truies en élevage de fin d'année sont parus.

200 000 truies de moins dans les élevages des pays de l'Europe de l'ouest par rapport à novembre 2015, ceci fait suite à la décapitalisation constatée en mai 2016 : 427 000 truies de moins dans les élevages de l'UE. Avec ces constats, quel que soit l'évolution de la productivité, la production 2017 sera inférieure à celle de 2016 en UE ... Un signe : la flambée du prix du porcelet par manque d'offre. Acheter un porcelet de 25 kilos à 70 € départ élevage aujourd'hui nécessitera une conjoncture porcine favorable lorsque cet animal arrivera à son poids d'abattage !!

