


Plérin  
Le  
19  
juin  
2017

### ACTIVITE MPB

Prix de base 56 TMP, départ élevage - Moyenne cumulée 2017 : **1,440 €**




		FOURCHETTE	MOYENNE 56 TMP	Variation	MOYENNE 56 TMP + T Charte qualité régionale
<b>lundi 12 juin 2017</b>					
Porcs					
- PRESENTES	8 070				
- VENDUS	6 818	1,479 € à 1,487 €	1,485 €	- 0,001 €	1,505 €
<b>jeudi 15 juin 2017</b>					
Porcs					
- PRESENTES	30 257				
- VENDUS	28 085	1,481 € à 1,487 €	1,485 €	- €	1,505 €

La moyenne 56 TMP + T inclus, correspond au paiement des porcs respectant le cahier des charges régional qualité : Plus-Value 2 cents/Kg carcasse

Moyenne cumulée cochons 2017 : **1,264 €**

		FOURCHETTE	MOYENNE	VARIATION
<b>jeudi 15 juin 2017</b>				
Cochons				
VENDUES	245			
lots transportés		1,276 € à 1,278 €	1,276 €	- €
lots départ élevage		1,276 € à 1,285 €	1,282 €	- 0,003 €

### ACTIVITE UNIPORC OUEST - PORCS



Abattages	Variation Sem - 1	Poids	Variation Sem - 1
365 864	55 946	95,09 Kg	-210 gr
Semaine équivalente 2016 :		366 833	93,68 Kg

Abattage année mobile	Variation année - 1
à la sem 24 2016/2017	2015/2016
<b>18 495 100</b>	<b>-1,93%</b>

MARCHES ETRANGERS - SEMAINE 24			
PAYS		PRIX	Variation
<b>ALLEMAGNE AMI</b>			
AMI	RENDU ABATTOIR	1,81 €	0,00 €
<b>PAYS-BAS 56 %</b>			
BEURSPRIJS	Semaine n° 24	vif 1,37 €	0,00 €
		carcasse 1,74 €	0,00 €
<i>VION Nouveau prix de base 01/01/17</i>			
<b>VION FOOD GROUP</b>			
<b>TTC rendu abattoir</b>			
Semaine n°	24	1,82 €	0,00 €
<b>DANEMARK 61 %</b>			
<i>1 € = 7,44 DKR</i>			
DC Acompte	Semaine n° 24	1,56 €	0,00 €
DC Acompte	Semaine n° 25	1,56 €	0,00 €
<b>BELGIQUE</b>			
DANIS		vif 1,30 €	0,000 €
<b>ESPAGNE</b>			
MERCOLLEIDA		vif 1,412 €	+0,012 €
<b>ITALIE 144 kg Vif</b>			
MODENA		1,499 €	+0,002 €
REGGIO EMILIA		1,550 €	+0,005 €
<b>PORTUGAL 57 %</b>			
<b>+0,020 €</b>			
U.S.A.	<i>1 \$ U.S. = 0,936 €</i>	1,634 €	
BCost 51-52 %		Kg carcasse 1,746 \$	+0,075 \$
BRESIL	<i>1 R\$ = 0,298 € MG = 1,2218 € SC = 1,0132 €</i>		
MINAS GERAIS (marché intérieur)		Vif 4,10 R\$	-0,10 R\$
SANTA CATARINA (référence export)		Vif 3,40 R\$	-0,30 R\$
QUEBEC	<i>1 \$ can = 0,719 €</i>	136,61 €	
ENCAN		100 kg carcasse 190,00 \$C	0,00 \$C
<b>MARCHE DU PORCELET</b>		PRIX	VARIATION
PAYS-BAS	23 kg Prix de base	61,50 €	-2,00 €
ESPAGNE	20 kg	48,00 €	-1,50 €
<b>MARCHE DE LA COCHE</b>		PRIX	VARIATION
ESPAGNE (kg vif)		0,810 €	0,00 €
ALLEMAGNE AMI	prix rendu abattoir	1,47 €	0,00 €
DANEMARK		1,101 €	0,00 €



Les prix de base sont exprimés selon les caractéristiques propres à chaque pays et ne peuvent être comparés en l'état.

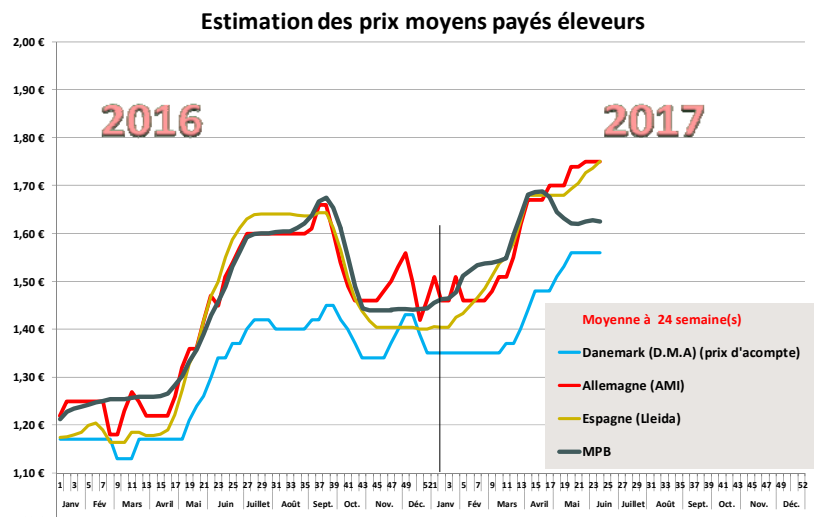
## Des marchés de transition

C'est de nouveau une semaine sans réel changement sur les places de cotations européennes avec des cours reconduits dans la grande majorité. Le prix allemand, prix directeur des marchés du nord de l'Europe, est stable pour la deuxième semaine consécutive dans un contexte d'offre / demande équilibré, accentué par un jour férié (jeudi 15 juin, fête Dieu) observé dans certaines régions du pays. Le manque de porc ne se fait pas réellement sentir tandis que le marché de la viande se plaint d'une demande atone, en particulier sur certaines pièces comme le jambon dont les prix sont sous pression. Sur le marché de l'export, Tönnies, le leader de l'abattage allemand, se voit fermer les portes de la Corée du Sud tandis que l'accès à la Chine peut demander encore un peu de temps. Toutes les cotations du Nord ont été stables, y compris en Belgique où des entreprises qui avaient appliqué des prix maison après la dernière hausse de 1 cent ont finalement affiché le prix officiel.

Dans le sud de l'Europe, l'Espagne fait figure d'exception : la baisse des poids se poursuit avec une perte de 780 g sur la semaine qui a été le facteur déclenchant d'une hausse de 1,2 cent du kilo vif. Pour le moment, ce n'est pas encore les températures élevées qui sont responsables de cette décrue des poids mais plutôt la rareté de l'offre qui conduit à anticiper la sortie des porcs. La demande reste soutenue pour une offre très limitée et l'impact des hautes températures reste à venir ...

Les entreprises espagnoles tournées vers l'export poursuivent leur activité sur un bon rythme. Le commerce vers l'Asie est toujours tonique, en particulier vers le Japon et la Corée du Sud. Il faut rappeler que l'Asie du Sud Est a représenté près de 80 % des débouchés européens vers les pays tiers en 2016. Comme observé depuis déjà quelques semaines, la Chine est moins présente aux achats tant en volume qu'en prix. Les statistiques des exportations européennes vers pays tiers du mois d'avril le démontrent (cf dernière partie de la note).

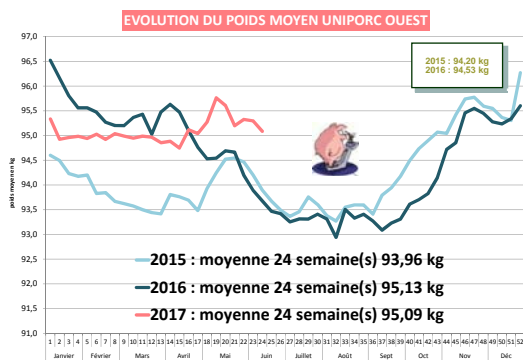
En cette mi-juin, la particularité commune à l'ensemble des marchés européens est un marché de la viande qui semble bien approvisionné et qui se trouve en décalage avec un marché du vif bien moins fourni. Les prix de la viande suivent difficilement le développement du prix du porc dans un contexte de commerce international très concurrencé. Les 2 leaders européens de la production porcine se rejoignent maintenant sur la courbe « des prix moyens payés éleveurs », la référence française, qui a décroché à la fin avril, reste bien en-deçà !



### MPB : - 0,1 cent sur la semaine

Le prix du porc au MPB n'a pas eu l'orientation souhaitée pour cette première semaine d'activité pleine depuis la longue série de fériés d'avril, mai et juin. Pourtant, les abattages de la semaine passée ont été d'un bon niveau si l'on considère la moyenne hebdomadaire depuis le début d'année (hors semaines fériées) de l'ordre de 362 000 porcs (-16 000 porcs / 2016). 365 864 porcs abattus, cela reste donc une activité très correcte si l'on considère également la baisse saisonnière de l'offre. La baisse des poids ne s'est pas démentie tout le long de la semaine, elle est de 210 grammes à 95,09 kilos, elle démontre que

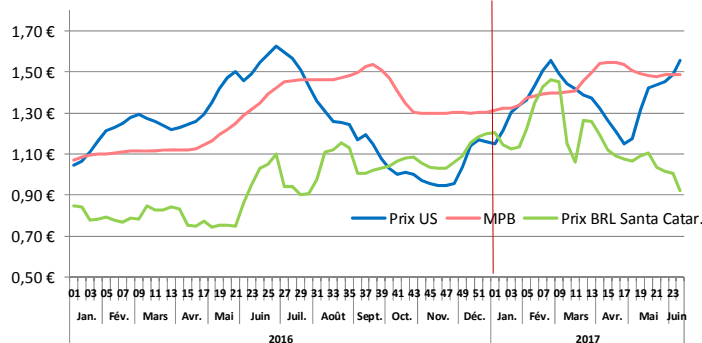
les retards accumulés durant la série des fériés sont en très bonne voie de résorption. Cependant, le commerce connaît une accalmie comme traditionnellement à cette mi-juin, avec la prochaine fermeture des collectivités à l'approche des congés d'été et des traditionnels déplacements de zones de consommation.



### Prix américains : soutenus par une bonne demande

Les prix américains sont soutenus actuellement par une bonne demande sur le marché intérieur et à l'export. L'offre se replie avec des abattages en semaine 23 qui ont été les plus bas depuis le début de l'année des semaines sans jour férié.

Comparaison en euro des prix US, Brésil et MPB



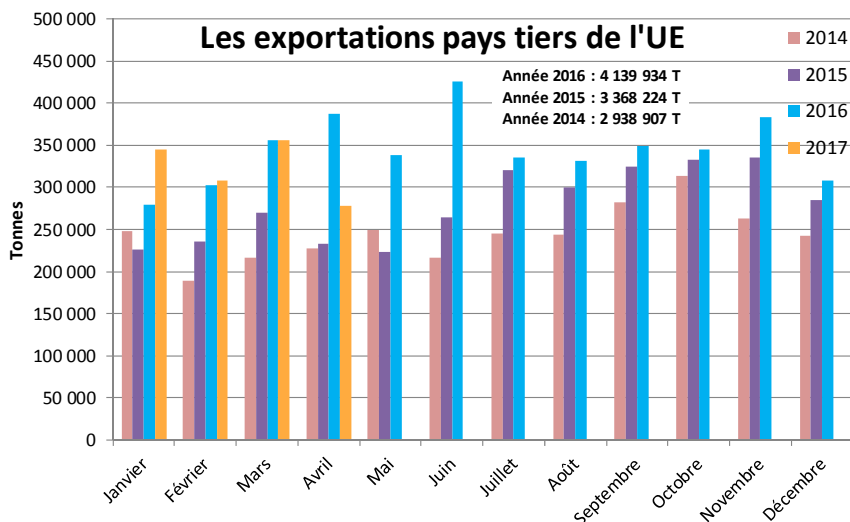
### UE : exportations pays tiers 4 mois 2017 => -2,8 %

Sur 4 mois cumulés, les exportations européennes vers les pays tiers sont de **1 287 469** tonnes, c'est 37 414 tonnes de moins qu'en 2016, soit une baisse de **2,8 %**. Pour le seul mois d'avril, les tonnages s'élèvent à 278 384 T contre 387 634 T en mars 2016, soit en baisse de **28,2 %** (-109 250 T). Cette baisse des volumes exportés est en grande partie imputable à la Chine dont les achats se sont élevés à 89 635 T contre 186 662 T en avril 2016 (- 52 %). Sur les 4 mois 2017, les achats chinois sont en recul de **16,9 %** avec 488 511 tonnes contre 587 954 T sur les 4 mois 2016. Concernant la Chine, il faut rappeler que 2016 constitue une année exceptionnelle qui ne se reverra peut-être pas de sitôt. Si l'on se réfère à 2015, la Chine avait importé 294 740 tonnes sur la même période de 4 mois : c'est 194 000 T de moins qu'en 2017 !

Exportations UE vers Pays tiers avril 2017

Tonnes	Jan-Avril 16	Jan-Avril 17	% 17 / 16
<b>Total Pays tiers</b>	<b>1 324 883</b>	<b>1 287 469</b>	<b>- 2,8%</b>
Chine	587 954	<b>488 511</b>	<b>-16,9%</b>
Japon	126 304	<b>138 023</b>	<b>+ 9,3%</b>
Hong Kong	120 136	<b>121 423</b>	<b>+ 1,1%</b>
Corée du Sud	72 709	<b>96 890</b>	<b>+ 33,3%</b>
Philippines	81 714	<b>80 123</b>	<b>- 1,9%</b>
USA	41 468	<b>50 218</b>	<b>+ 21,1%</b>
Autres	...	...	<b>+ 6,0%</b>

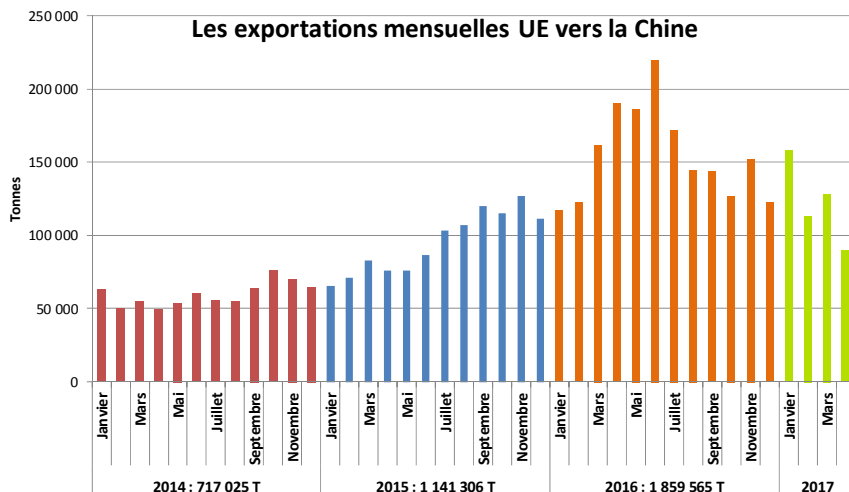
Les exportations vers le Japon sont légèrement en repli au mois d'avril : -4,12 % à 33 938 tonnes, idem pour Hong Kong à 24 451 tonnes soit - 29,6 %. La Corée du Sud est toujours aux achats : 22 993 tonnes (+ 10,5 %), les Philippines 23 780 tonnes (+12,6 %).



### Exportations UE vers la Chine :

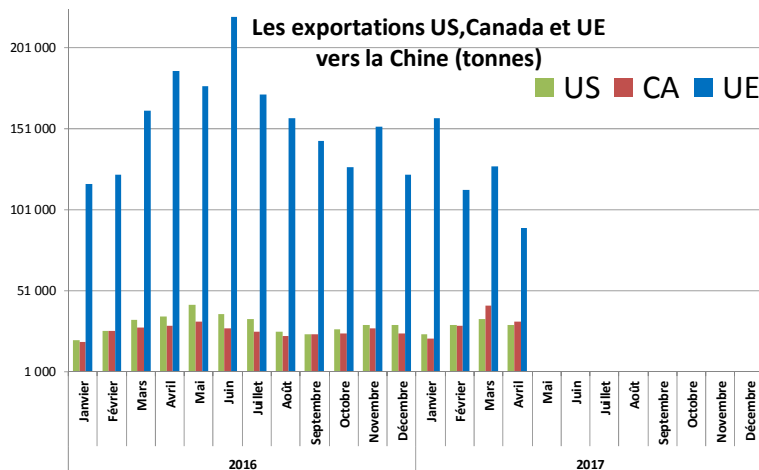
Avril 2014 : 49 448 tonnes,  
 Avril 2015 : 75 991 tonnes,  
 Avril 2017 : 89 635 tonnes, soit  
 + 18 % comparé à 2015 et + 81,3 %  
 comparé à 2014.

Les achats de la Chine pour 2017  
 devraient se situer entre ceux de 2015  
 et ceux de 2016.



Les achats chinois ont été moindres pour tous  
 les principaux fournisseurs au mois d'avril  
 comparés au mois précédent.

Pour le deuxième mois consécutif, les  
 exportations canadiennes sont supérieures aux  
 exportations américaines vers cette  
 destination.



### Exportations pays tiers UE, USA et Canada

<b>UE</b>	Total exportés 4 mois :	1 287 469 T	-2,8 %
	Total exportés AVRIL	278 384 T	-28,18 %
	Total AVRIL Chine	113 330 T	-20,97 %
<b>USA</b>	Total exportés 4 mois :	830 738 T	+15 %
	Total exportés AVRIL	203 091 T	+7,84 %
	Total AVRIL Chine	30 016 T	-14,2 %
<b>Canada</b>	Total exportés 4 mois :	432 572 T	+3,1 %
	Total exportés AVRIL	105 737 T	+5,1 %
	Total AVRIL Chine	32 060 T	+8,4 %

Les niveaux de prix sont encore  
 favorables aux exportateurs  
 nord-américains.

