

écho PORC

HEBDOMADAIRE D'INFORMATION ÉCONOMIQUE DU CDPQ

Volume 26, numéro 36, 22 décembre 2025 - PAGE 1

MARCHÉ DU PORC

Semaine 51 (du 15/12/25 au 21/12/25)

Québec		semaine	cumulé
Porcs Qualité Québec	Porcs vendus* et abattus**	têtes	13 042*
	Prix moyen	\$/100 kg	216,07 \$
	Prix de pool	\$/100 kg	213,68 \$
	Indice moyen ¹		113,60
	Poids carcasse moyen ¹	kg	111,41
	Revenus de vente estimés	\$/100 kg	242,74 \$
Total porcs ² vendus* et abattus**		têtes	137 332*
États-Unis		semaine	cumulé
Prix de référence des porcs		\$ US/100 lb	83,23 \$
Porcs abattus		têtes	2 683 000
Poids carcasse moyen		lb	218,95
Valeur marché de gros		\$ US/100 lb	98,61 \$
Taux de change		\$ CA/\$ US	1,3769 \$

Sources : Les Éleveurs de porcs du Québec, Ontario Pork et USDA, compilation CDPQ
¹ de la semaine précédente

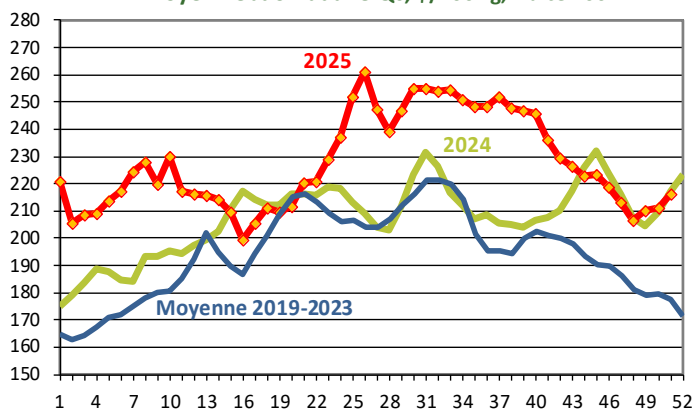
² incluant porcs « Qualité Québec », sans ractopamine et spécifiques.

Avertissement: L'information publiée diffère d'une région à l'autre et certaines composantes ne sont pas incluses dans tous les prix. Ces derniers ne peuvent donc pas être comparés directement. Par exemple, pour l'Ontario, les prix sont à l'indice et incluent les primes versées par les abattoirs.

Semaine 50 (du 08/12/25 au 14/12/25)

Ontario		semaine	cumulé
Revenus de vente	Moyen (milieu 70 %)	\$/100 kg	249,97 \$
	15 % les plus bas	à l'indice	215,61 \$
	15 % les plus élevés		284,63 \$
	Poids carcasse moyen	kg	108,81
Total porcs vendus		Têtes	128 925

Prix moyen hebdomadaire Qc, \$/100 kg, indice 100



TOUTE L'ÉQUIPE DE RÉDACTION VOUS SOUHAITE
UN JOYEUX TEMPS DES FÊTES.

VEUILLEZ PRENDRE NOTE QU'ÉCHO-PORC FERA RELÂCHE
LORS DES DEUX PROCHAINES SEMAINES
ET SERA DE RETOUR LE 13 JANVIER.

LE MARCHÉ AU QUÉBEC

La semaine dernière, le prix des porcs Qualité Québec a progressé de 5,33 \$ (+2,5 %) par rapport à la semaine précédente, terminant en moyenne à 216,07 \$/100 kg. Il s'est

situé ainsi à un niveau similaire à 2024, tout en demeurant bien au-dessus de la moyenne de la période 2019-2023 (+22 %), lors de la même semaine.

Cette progression a été principalement soutenue par l'appréciation de la valeur estimée de la carcasse au sud de la frontière. La dépréciation du billet vert par rapport au huard a amputé quelque peu la hausse du prix au Québec.

Le nombre de porcs ayant pris le chemin des abattoirs s'est élevé à un peu plus de 137 300 têtes, soit un niveau comparable à celui de 2024 à la même semaine.

Une voix collective
FORTE



Les Éleveurs
de porcs du Québec

MARCHÉ DU PORC

LE MARCHÉ AUX ÉTATS-UNIS

Sur le marché au comptant américain, la semaine dernière, le prix des porcs s'est établi en moyenne à 83,23 \$ US/100 lb, en hausse de 1,27 \$ US (+1,5 %) par rapport à la semaine antérieure.

Quant au marché de gros, la valeur reconstituée de la carcasse a enregistré une troisième semaine de hausse consécutive, progressant de 2,82 \$ (+2,9 %) pour atteindre en moyenne 98,61 \$ US/100 lb. Pratiquement toutes les coupes ont contribué à la hausse du *cutout*, notamment le jambon (+6 \$ US), le picnic (+5,1 \$ US) et le soc (+5 \$ US).

La marge brute des abattoirs s'est chiffrée à 15,4 \$ US/100 lb, soit le niveau le plus élevé depuis fin janvier 2024, à la semaine 5.

À 2,68 millions de têtes, les abattages ont dépassé leur niveau de 2024 et la moyenne des années 2019-2023 lors des semaines précédant le congé de Noël, par des marges respectives de 4 % et 1 %.

NOTE DE LA SEMAINE

Dans son plus récent rapport sur l'offre et la demande de décembre, le USDA a abaissé ses prévisions de production de viande porcine aux États-Unis pour 2025, désormais estimée à 12,46 millions de tonnes, soit une contraction de plus de 1 % par rapport à 2024. Au quatrième trimestre, la production devrait se situer à un niveau comparable à celui enregistré un an plus tôt. Cette période a été marquée par un recul de la productivité et par des enjeux sanitaires, ce qui a freiné toute croissance. La hausse saisonnière habituelle de la production a néanmoins été observée, mais elle contraste avec

Marchés à terme - porcs

	Fermeture		Fermeture ^{1,2}		Variation
	\$ US/100 lb		\$ /100 kg indice 100		\$ /100 kg
	19-déc	12-déc	19-déc	12-déc	sem.préc.
FÉV 26	84,50	84,53	209,89	209,59	0,30 \$
AVRIL 26	89,13	89,53	220,89	221,49	-0,60 \$
MAI 26	92,93	92,90	229,76	229,29	0,47 \$
JUIN 26	101,70	101,05	251,45	249,40	2,05 \$
JUILLET 26	102,60	101,83	252,99	250,60	2,39 \$
AOÛT 26	101,68	100,90	250,71	248,32	2,39 \$
OCT 26	85,55	85,28	210,50	209,41	1,09 \$
DÉC 26	76,90	76,80	189,22	188,60	0,62 \$
FÉV 27	79,60	79,63	195,53	195,24	0,28 \$
AVRIL 27	82,83	82,95	203,23	203,08	0,15 \$

Ind. moyen : 112,874

Source : CME Group.

Note 1 : Le prix du contrat n'inclut pas la base.

Note 2 : Le taux de change provient des valeurs de fermeture des contrats du \$ CA.

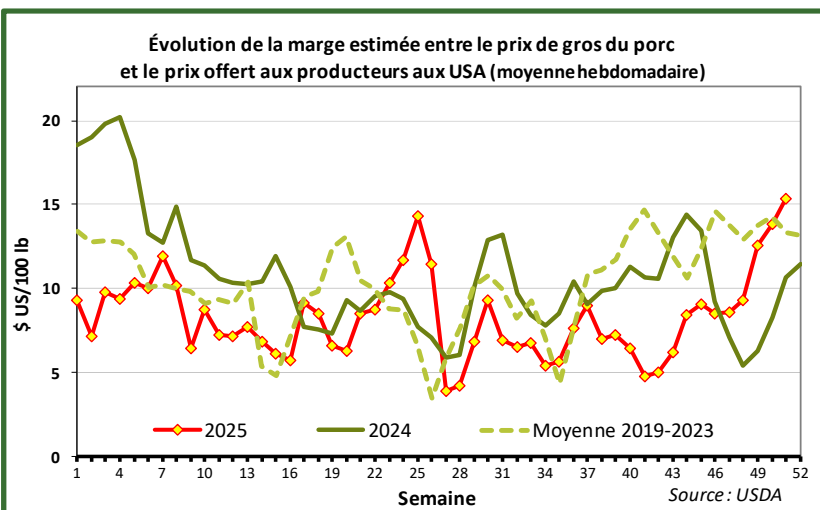
l'augmentation du *cutout* depuis les trois dernières semaines, à l'image de ce qui avait été constaté en 2024. Selon *DTN AgDayta*, cette progression s'expliquerait par une intensification des achats de la part des supermarchés visant à approvisionner les étalages en prévision des fêtes de fin d'année.

En 2026, une légère hausse de la production porcine est attendue, surtout durant la seconde moitié de l'année, ce qui devrait exercer une pression à la baisse sur les prix des porcs. L'évolution de l'inventaire reproducteur constituera donc un indicateur déterminant à surveiller dans le prochain rapport trimestriel *Hogs and Pigs*, qui paraîtra demain

Les exportations totales de porc américain en 2025 sont estimées à 3,16 millions de tonnes, en baisse de 2 % par rapport à 2024. En 2026, une production légèrement plus élevée combinée à des prix plus faibles devrait stimuler l'intérêt des marchés étrangers pour le porc américain. Les exportations sont ainsi révisées à la hausse et devraient atteindre 3,18 millions de tonnes, soit légèrement au-dessus des volumes prévus pour 2025.

Selon Tim Brincks, analyste chez Ever.Ag, les perspectives pour 2026 demeurent globalement favorables. Des incertitudes subsistent néanmoins quant à une possible recrudescence des maladies et à leurs effets potentiels sur les marchés au cours de la prochaine année.

Rédaction : Phendy Jacques, agr., M. Sc.



MARCHÉ DES GRAINS

CHRONIQUE DES PRODUCTEURS DE GRAINS DU QUÉBEC

Vendredi dernier, la valeur des contrats à terme de maïs venant à échéance en mars et en mai a peu varié par rapport au vendredi d'avant. Pour ce qui est du tourteau de soja, la valeur respective des contrats de mars et de mai a reculé, de 4,5 \$ US et 4,9 \$ US la tonne courte, respectivement.

En ce qui concerne le marché du maïs, en début de semaine, les contrats rapprochés ont évolué en baisse, pour ensuite rebondir fortement, revenant un peu au-dessus de leur point de départ. Lundi et mardi, les bonnes conditions météo au Brésil et les négociations concernant la paix en Ukraine ont pesé sur la Bourse de Chicago.

En revanche, les données sur le secteur de l'éthanol aux États-Unis ont été haussières. La production a augmenté de 26 000 barils par jour et les stocks ont reculé de 157 000 barils, pour atteindre respectivement 1,13 million de barils par jour et 22,35 millions de barils. Rappelons qu'aux États-Unis, l'éthanol est principalement fabriqué à partir de maïs. Par ailleurs, la U.S. Environmental Protection Agency (EPA) devrait dévoiler ses mandats de mélanges de biocarburants au premier trimestre 2026, alors qu'ils étaient attendus en octobre dernier.

Du côté du marché du soja, il a cumulé les baisses tous les jours, entre autres sous la pression des bonnes prévisions météo au Brésil. En dépit de la publication, la semaine dernière, de nouvelles ventes de soja américain vers la Chine, la faiblesse des ventes cumulées a probablement contribué à la baisse du contrat à terme de la fève. En effet, elles demeurent insuffisantes pour atteindre l'objectif de 12 millions de tonnes d'ici janvier, selon l'engagement de la Chine annoncé par la Maison-Blanche le 30 octobre. D'ailleurs, en date de mercredi dernier, la Chine aurait seulement acheté environ sept millions de tonnes de soja. Les marchés sont déjà

Marchés à terme - prix de fermeture

	Maïs			Tourteau de soja			Taux de change
	(\$ US/boisseau)	\$/tonne		(\$ US/2 000 lb)	\$/tonne		\$ US/1\$ CA
Contrats	19-déc	p/r 12-déc	19-déc	19-déc	p/r 12-déc	19-déc	19-déc
mars-26	4,43 %	+0,03	239,49	301,1	-4,5	455,8	0,7282
mai-26	4,51 ½	+0,02	242,99	304,7	-4,9	459,7	0,7307
juil-26	4,57 ½	+0,02	245,55	309,7	-5,0	465,9	0,7327
sept-26	4,51	+0,01	242,32	311,9	-4,7	469,2	0,7327
déc-26	4,62	0,00	247,71	316,1	-4,4	474,6	0,7343
mars-27	4,75 ¼	0,00	254,25	319,6	-4,0	479,0	0,7355
mai-27	4,82 ¼	0,00	257,71	321,6	-4,0	481,5	0,7363
juil-27	4,85 %	0,00	258,96	324,5	-4,2	485,1	0,7373

Note 1 : Le prix du contrat n'inclut pas la base.

Source : CME Group.

entrés dans leur phase du temps des fêtes avec un rythme d'activité au ralenti.

Sinograins, une compagnie étatique chinoise spécialisée dans l'entreposage des grains, n'a vendu que 33 % de ses 550 000 tonnes de soja offertes dans sa troisième enchère en décembre. Les deux premières avaient été beaucoup plus fructueuses avec 720 000 tonnes, soit 70 % du volume offert. Des commerçants estiment que cela signifie que le marché intérieur chinois détient une quantité de soja suffisante pour satisfaire ses besoins, ce qui n'augure rien de bon pour la demande chinoise à l'importation.

Au Québec, voici les prix du maïs n° 2 observés à la suite d'une analyse des données du Système de recueil et de diffusion de l'information (SRDI) et de l'enquête menée le **19 décembre dernier**.

Pour **livraison immédiate**, le prix local se situe à 2,74 \$ + mars 2026, soit 283 \$/tonne f.a.b. ferme. La valeur de référence à l'importation est de 2,70 \$ + mars, soit 281 \$/tonne.

Pour **livraison en janvier**, le prix local se chiffre à 2,70 \$ + mars, soit 281 \$/tonne. La valeur de référence à l'importation est établie à 2,75 \$ + mars, soit 283 \$/tonne.

NOUVELLES DU SECTEUR

CANADA : DES EXPORTATIONS RECORD LORS DES TROIS PREMIERS TRIMESTRES DE 2025

Au cours des neuf premiers mois de 2025, les exportations canadiennes de viande et de produits du porc ont atteint près de 1,11 million de tonnes, dépassant légèrement le record établi en 2020 à la même période. Ces volumes ont généré plus de 4,38 milliards \$ de recettes, un sommet historique pour les trois premiers trimestres de l'année. Par rapport à la même période en 2024, les tonnages ont affiché une faible hausse, mais la valeur des exportations a progressé d'environ 8 %.

Cette performance s'explique par la forte augmentation des achats de certains partenaires commerciaux. Les exportations vers le Japon ont atteint près de 260 900 tonnes (+23 %), générant des recettes dépassant 1,38 milliard \$ (+24 %). Le Japon se classe ainsi au deuxième rang des destinations du porc canadien en volume, mais le premier en valeur. Les ventes vers le Mexique ont également progressé pour totaliser environ 166 800 tonnes (+19 %), suivies de la Corée du Sud avec près de 72 600 tonnes (+16 %) et de Taïwan avec quelque 38 100 tonnes (+29 %).

Exportations de viande et de produits de porc, Canada Principales destinations, janvier à septembre 2025

	Volume (tonnes)	Var. p/r 2024 (%)	Valeur ('000 \$)	Var. p/r 2024 (%)
États-Unis	276 287	-10 %	1 361 073	+3 %
Japon	260 852	+23 %	1 383 386	+24 %
Mexique	166 824	+19 %	384 957	+13 %
Chine/Hong Kong	144 097	-5 %	304 087	-13 %
Philippines	72 946	-15 %	191 386	-17 %
Corée du Sud	72 572	+16 %	365 458	+20 %
Taïwan	38 058	+29 %	136 310	+31 %
Colombie	18 920	+11 %	62 595	+21 %
Vietnam	7 986	-40 %	18 449	-39 %
Autres	50 622	-43 %	176 480	-15 %
Total	1 109 164	+0 %	4 384 181	+8 %

Source : Statistique Canada, 15 dec. 2025

À l'inverse, les États-Unis, principale destination du porc canadien, ont freiné la croissance globale des exportations, leurs achats ayant reculé de 10 % en volume, tandis que la valeur a augmenté de 3 %. Les expéditions vers les Philippines, la Chine/Hong Kong et le Vietnam se sont aussi repliées, enregistrant des baisses respectives de 15 %, 5 % et 40 % en volume.

Source : Statistique Canada

CANADA : ENTENTE DE RÉGIONALISATION AVEC LES PHILIPPINES

Le 16 décembre, l'Agence canadienne d'inspection des aliments (ACIA) a annoncé avoir conclu un accord de zonage avec les Philippines concernant la peste porcine africaine (PPA). Cet accord contribue à maintenir l'accès au marché philippin tout en permettant à l'ACIA de remplir son mandat de protection de la santé animale.

L'accord vise à permettre la poursuite des échanges commerciaux avec les zones non touchées par la PPA si la maladie venait à être détectée au Canada. Aux termes de celui-ci, les restrictions commerciales visant les porcs vivants, les produits de porc et autres produits connexes canadiens ne s'appliqueraient qu'à la zone touchée, plutôt qu'à l'ensemble du Canada.

Les Philippines représentent un marché important pour les exportations de porc canadien. En 2024, le Canada y a acheminé près de 102 200 tonnes de porc, correspondant à une valeur de l'ordre de 278,7 millions \$.

Jusqu'à maintenant, le Canada a conclu sept accords de zonage relatifs à la PPA, soit avec les États-Unis, l'Union européenne (UE), Singapour, Hong Kong, le Vietnam, les Émirats arabes unis et les Philippines. Ensemble, ces marchés représentent près de 40 % de la valeur totale des exportations canadiennes de porc. Ces accords permettent par conséquent de réduire les répercussions de la PPA sur le commerce et de renforcer l'état de préparation global du Canada grâce à la collaboration internationale. Rappelons

NOUVELLES DU SECTEUR

qu'en 2024, le Canada a exporté près de 70 % du volume de sa production de porc sous forme de viande et d'animaux vivants.

Sources : ACIA, 16 déc. 2025,

Statistique Canada,

Agriculture et Agroalimentaire Canada

LE MEXIQUE LANCE UNE ENQUÊTE ANTIDUMPING SUR LE PORC AMÉRICAIN

Le 15 décembre, le gouvernement mexicain a lancé une enquête sur les importations américaines de jambon et d'épaule de porc dans le pays, sous l'impulsion d'un groupe d'éleveurs mexicains représentant 65 % de la production porcine du pays. Les requérants allèguent que le porc américain a été vendu à des prix injustement bas et a bénéficié de subventions gouvernementales et industrielles, nuisant à l'industrie nationale mexicaine.

L'enquête examinera les données d'importation de 2024, avec une période de dommage couvrant 2022 à 2024. Durant cette période, les importations totales de porc au Mexique ont augmenté de 10 %, dont une hausse de 9 % en 2024, tandis que la production nationale a progressé à un rythme plus lent. Cette année-là, les États-Unis ont fourni environ 86 % de tout le porc étranger acheminé au Mexique, et les producteurs mexicains soutiennent que l'afflux de porc américain a capté presque toute la croissance de la demande, forçant l'excès d'offre intérieure vers des marchés de moindre valeur.

Selon les conclusions de l'enquête, le Mexique pourrait imposer des droits de douane ou d'autres droits correctifs sur les importations de porc concernées. Cette évolution est significative, car, année après année depuis au moins 2009, le Mexique trône au sommet du palmarès des principales destinations pour la viande et les produits de porc américain, à l'exception de 2020. En 2024, il a accaparé quelque 38 % du tonnage exporté par les États-Unis.

Sources : National Hog Farmer, 19 déc.,

Swineweb, 18 déc., Meatingplace, 16 déc.,

Estados Unidos Mexicanos - Secretaría de Economía,

15 déc. 2025, USMEF

UE : LA CHINE RÉDUIT SES DROITS ANTIDUMPING SUR LE PORC EUROPÉEN

Depuis le 17 décembre, les droits antidumping sur la viande et les produits de porc en provenance de l'UE, qui se chiffraient à plus de 62 %, sont passés à un taux moyen de 9,8 %. Les tarifs définitifs, qui vont de 4,9 % à 19,8 %, dureront cinq ans.

L'Espagne, les Pays-Bas et le Danemark seront les plus touchés. Le ministère chinois du Commerce a déclaré que les nouveaux droits de douane s'appliqueront à tous les types de produits porcins, qu'ils soient frais, réfrigérés, congelés, séchés, marinés, fumés ou salés.

L'annonce fait suite à une longue enquête chinoise sur les importations de porc en provenance de l'UE, lancée en juin 2024, qui avait conclu que ce commerce nuisait à l'industrie nationale. Cette enquête avait été déclenchée par la décision de l'UE d'imposer des droits de douane provisoires sur les véhicules électriques fabriqués en Chine.

Notamment, cette décision définitive du ministère chinois du Commerce présente une fourchette tarifaire nettement plus basse que la décision préliminaire prise en septembre dernier, qui avait annoncé un intervalle beaucoup plus large de 15,6 % à 62,4 %.

En 2024, l'UE a réalisé 28 % de ses ventes de viande et de produits de porc en volume en Chine/Hong Kong, équivalant à 1,21 million de tonnes, pour un montant de 2,37 milliards d'euros (3,82 milliards \$). Cette valeur a représenté environ la moitié des achats de porc étranger par la Chine, selon *The Pig Site*.

Sources : EuroNews et Trading Views, 16 déc.,

The Pig Site, 11 juin 2025,

Eurostat et XE

Rédaction : Phendy Jacques, agr., M. Sc.,
et Caroline Lacroix, B. Sc. A. (agroéconomie)

